

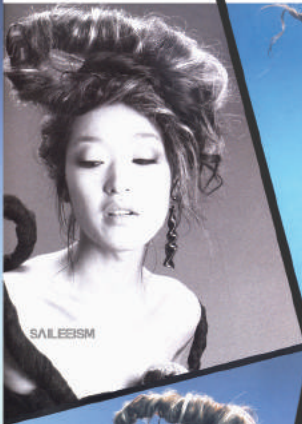
# Shoot out Branches

*sai Lee*  
*salleeism Academy*

고급의 가치를 향상시키기 위해 인공제이지만서도 다양한 시선의 흐름과 감각의 변화를 통해 얻은 생명의.

Hair Sallee(Salleeism Academy 02-514-6412)  
Make-up & Fashion coordination Kim Dahl(Kindahl Cody Institute)  
Photographer Kim Eunpyo, Heo Hongsoo  
Editor Son Seun/Model Lee Hanna







We are the **LESACH,**  
Korean Hair Expert!



LESACH;  
Sailee



## 60's Beatles

60년대를 이해하기 위해서 빼놓지 말아야 할 아이콘이 있는데 그것은 바로 비틀즈다. 비틀즈는, 그들이 이룩한 놀라운 음악적 성과만큼 이해하기엔 부족한 문화 아이콘이다. 그들은 우리에게 어떤 60년대를 보여줄까. 1963년, 소녀 팬들의 열광에 휩싸이기 시작하면서 비틀즈는 피에르 카르뎀 칼라 없는 단정한 수트와 그래듀어 미트리의 깔끔한 모노 스타일로 깨끗하고 단정한 이미지를 선보였다. 이후 리틀노와 수트를 매치한 비틀즈의 캐주얼룩은 당시다 모노 남성들의 기본적인 모즈룩으로 선호되었다. 60년대와 동반부터 비틀즈는 점차 개인의 개성을 강조하는 스타일을 선보이기 시작했다. 다양한 컬러와 프린트, 패턴으로 표현된 테일러링 특 또한 많은 이들의 사랑을 받았다. 60년대 후반에 이르러 음악도 그러했듯이 패션에 있어서도 이식의 영향을 많이 받았다.

이 시기의 비틀즈는 점말린 베스나 인디언 등의 옷을 즐겨 입는가 하면 히피스타일에 사이키델릭 이미지의 옷을 믹스 매치하기도 했다.

이후 부드럽고 로맨틱한 언디 스타일과 더불어 모조 일주일로 최귀한 비틀즈의 패션은 더블 브레스트 셔츠와 더불어 러플 드레스 셔츠까지 소화해냈다. 그리고 다시 한 번 패션계 큰 변화를 추구하는데 그들의 이미 걸향했던 캐주얼룩이나 히피룩으로의 재도입이었다. 헤어스타일 역시 패션과 더불어 끊임없이 변화를 추구했는데 볼륨의 생과 펌피크 느낌이 강조된 긴 머리, 원경스의 단정한 스타일 등을 선보였다.



## 60's Korea

한국의 60년대는 말 그대로 격동의 시기였다. 사회문화나 정치경제가 세계의 흐름과 궤를 같이 하면서도 모험기감과 식민지 시대와 전쟁을 겪은 이 작은 나라는 온갖 갈등들이 한꺼번에 폭발하면서 다양한 인생들을 살아냈다. 4·19 혁명도 한국의 60년대를 알렸다. 곧 이은 5·16군사 쿠데타로 제 빛을 발하지 못했지만 한국에서 민주주의의 씨가 뿌려졌다. 중앙방송과 문화방송 그리고 '여성동아'나 '희상' 등 각종 잡지 신문의 창간으로 본격적인 미디어 시대로 접어들어 다양한 형태의 문화 장면들이 사람들에게 선보여졌다. 한편에서는 소위 경제개발 5개년 계획이 국가 전반에 큰 영향을 미치고 대량생산시대가 본격적으로 펼쳐지면서, 한편으로 빈부의 격차가 커지기도했으며 노동운동과 학생운동의 선구자들이 기철적 구조의 사회와 국가에 눈물을 면재 저항하기 시작했다.

이처럼 사회가 발전과 분쇄의 틈 속에서 거친 호흡을 거뒀던 순간에도 패션 리더들은 사색 수프와 미니스커트에 열광하며 차례로 유행하는 다양한 스타일의 워싱으로 자신의 개성을 표현하기에 바빴다. 젊은이들은 유니섹스의 영향 아래에 놓이면서 진으로 커피를 향모했으며 맞춤 전문의 망장점이 유흥족을 영입했다. 한복에 드레스 형식이 가미된 소위 아리랑 드레스가 출현해 세인의 관심을 끌기도했다. 이렇게 60년대의 한국은 세계의 흐름과 마찬가지로 사넬라인과 유니섹스 그리고 히피가 뒤섞여 다양한 캐릭터들을 살아냈다. 그러나 '먹고살기 바빴던 시절'에서의 트렌드는 대중화에 어려움이 많았다.

SAILEEISM

60's Beatles



60's Beatles





SAILEEISM

## 60's Hair

60년대는 헤어스타일 역사상 가장 중요한 시대로 기억된다. 과색뿐만 아니라 헤어스타일에서도 '제2의 브네상스'라고 불릴 만큼 이 시대에는 이전 수십년과 비교하여 비약적인 스타일의 발전이 만들어졌다. 지금까지 권위를 인정받고 있는 비발 사순의 출현으로 헤어 디자인의 개념이 형성된 시기일 뿐만 아니라, 그동안 신문과 상점으로 여겨졌던 헤어스타일이 워모 가꾸기에 투자할 시간이 전 세대에 비해 많아진 여성들의 자기 표현의 한 방식으로 발전했다. 이다이에 범람하는 스타들의 헤어스타일을 따라하는데 재미를 붙인 여성들뿐만 아니라 남성들까지도 자신만의 헤어스타일 찾기에 몰두했다. 1960년 비발사순이 포워드 레이어드와 어라운드 페이스로 스타일링된 'The Shape'를 발표하자 런던에서 뉴욕까지 들쭉였다. 사순은 'Low side parting Out', 'Nancy Kwan' 등을 연달아 발표하면서 세계적인 헤어디자이너로 인정받았다. 특히 'Nancy Kwan'은 헤어스타일 역사상 최초로 유명 패션지인 VOGUE에 발표돼 클래식 코브스타일의 대 유행을 선도했다. 사순의 등장과 더불어 '디자인 컷'이 속칭되는 가운데 여성들은 내이브에서 롱까지 크게 무플린 비하이는 스타일도 선호했다. 헤어스프레이는 이 시대 여성들에게 필수품이 될 수 없는 생활필수품으로 여겨졌다. 그러나 젊은 세대의 시대였던 60년대에는 실용적이며 개성이 강한 사순 류의 쇼트헤어가 대체로 자리 잡았다. 이후 러퍼 문화의 결정으로 '도우지 머리를 자르지 않는' 젊은이들이 거리를 가득 채우기 전까지는.





60's Beatles  
...behind



2006 F/W Trend Keyword

# Luxury Nomade



style by LEASACH

디자이너들은 지난해 광풍처럼 몰아쳤던 러시안룩과 집시룩의 향취에 아직 취해 있을지 모르지만, 보다 자유로운 몸 꿈꾸는 모든 이들에게 멀티 컬러의 집시 스커트를 입혔던 예스닉브헤미안우드가 올 가을에는 한층 고급스러운 북으로 다시 돌아왔다. 광활한 예스닉의 북에서 벗어나 한층 고급스러워진 럭셔리 예스닉과 헤어 트렌드 프로젝트 그룹 드사크의 만남

Hair Lee Kyung/BOS International, Sailee(Saileeis Academy 02-014-0212), Chiriski(Chiriski Hairdressing School)  
Make up & Fashion Coordination Kim Dahi(Kidashi Gody institute) / Photographer Her Hongjung / Editor Son Seun / Model Ahn sunhee





# Himalaya's Girl

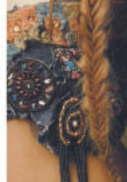


**style by SAILEE**  
Saileeism Academy

금계 빛깔진 가드마와 가족 끈과 어울러 달은 머리를 가진 모습에서 히말라야의 풍속에서 자랐을 티베트의 소녀를 찾을 수 있다. 붉은 브론즈와 레드 브라운의 컬러 매치가 더욱 리치한 이미지를 준다.

Hair Sailee(Saileeism Academy 02-514-6415) / Make up & Fashion Coordination Kim Eunji(KimEunji Gody Institute) / Photographer Hee Hongyoung / Editor Son Seun / Model Han Eunhee







"스타일에는 재미가  
있어야 돼요. 누구나  
상상할 수 있는  
'당연한' 스타일이  
아닌 의외성은 보는  
이들에게 즐거움을  
주죠. 모든  
스타일이냐  
디자이너는 독특한  
재미와 상상에 의해  
생각된 아이디어가  
믹스 되어야만  
한다고 생각합니다.  
재미 즉 의외성이  
없으면 정말 심심한  
디자이너 될  
태니까요"



평실상부 지금 한국에서 가장 개성적이며  
 실험적인 헤어 크리에이티브  
 프록세스팀인 트사크는 세상과  
 '소름' 속에서 자신들의 목소리를 내는  
 방법으로 끊임없는 혁신과 실험을  
 마다하지 않는다.

"우리는 좀 더 세상과 부딪히길 원해요.  
 더 많은 사람들과 만났으면 좋겠고,  
 그들과 친하게 헤어디자이너의 그  
 어려움과

요즘의 세계에 대해 토론하면 좋겠어요.  
 우리가 보지 못했던, 알지 못했던 많은  
 세상과 더 친하게 만날 수 있는 형운이  
 늘 있다면 정말 행복할거예요."

트사크의 (도도슈담은) 언제나, 주변인들을  
 즐겁게 한다. 12시간을 넘기는 촬영  
 과정이 힘들기는 하지만, 즐겁지 않은  
 능동적 시공적 체험과 특격정적인 토론은  
 늘, 적당한 콤포트(아드레날린)를  
 은비시킨다.

"특별하며 남들과 다른 '무엇'을 만들어 내야 하는  
 스프레스는 생각보다 심각하지만 곧 기쁨이기도  
 해요. 전혀 다르면서도 비슷한 트사크의 다른  
 멤버들이 있어 즐거움이 비교할 수 없을 만큼  
 커요. 이중적 매력으로 가득한 시간을 우리는 흔쾌  
 모네고 있는 거죠."



**LESACH,**  
 We are the  
 Korean Hair Expert!



# 2011 KASA Salon trends





Creative & Art director  
Sailee

웨이브&하드 라인의 여성적 Style  
과선건설은 트렌드의 슈트, 과거와 미래의 강준 스타일 실버를 사용, 여성스럽고 텔레감스한 컨셉으로 가볍고 유연하여 자유프로본 느낌의 소재를 사용해 표현적인 분위기를 연출했다.  
메이크업은 감각적인 텔레감스한 느낌을 주기 위해 발감을 지닌 면적거연의 도도함을 표현할 수 있도록 눈과 입술의 대조를 이루는 웨이크인트 메이크업을 했다.  
헤어건설은 볼과 턱의 자연스러운 웨이트 스타일을 미스마치하여 여성스러움과 인상이미지강조하였다.  
60년대 모조양의 두껍고 과선적인 스타일에 80년대 사기 커트가 믹스된 것이 유행이다.  
앞머리의 무게감 있는 직선적 라인과 전체 스타일을 이루는 과선적 웨이브가 고급스러우면서도 완쾌한 이미지로 표현했다.





Creative & Art director  
Sailee

스트레이프, 기하학적 디자인 스타일입니다.  
 패션컨셉은 요이를 키치입니다. 레드와 모건이 조화를 이루기 때문. 유광 핑크색 브릴의 신세대 원단이 사용됨. 네온 핑크와 블랙이 대비되는 컨셉의 고급스러운함과 저급스러움이 상충합니다.  
 게이그린 컨셉은 미드 웨스턴 실버와 화이트 구성하는 다이브한 컬러컨셉으로 구성. 오렌지와 블루가 더해져 좀 컬러를 완성하였습니다.  
 헤어컨셉은 기하학적 직선과 곡선의 믹스해치 스타일링. 헤어 컨케이브리언과 좌우 50%의 어세트리 디자인. 전후의 디스치네이션. 직선으로 정돈된 핑크 보어 투안인 얼룩덜룩한 헤어 스타일링이 수 있는 스타일입니다.

KASA salson style



2012  
Seoul Hair  
collection



2011 코리아 헤어올림픽 Trend Concept, 2012 KASA Salon Trend Seminar

## 새로운 트렌드 제시하는 '사이리'

현 사이리콤 대표채세남, 사이리콤 아카데미 사이리콤 헤어 대표이자 숙명여대 초빙교수, 대한국제커피트레이닝 협회, 카시크로페셔널 이사, 코시크로페셔널 이사, 국제커피협회 회장으로 활동하고 있는 사이리 대표가 2011 코리아 헤어올림픽 Trend Concept와 2012 KASA Salon Trend Seminar에서 새로운 트렌드를 선보였다. 그의 미용철학이 스며있는 트렌드미 관심을 기울여보자.

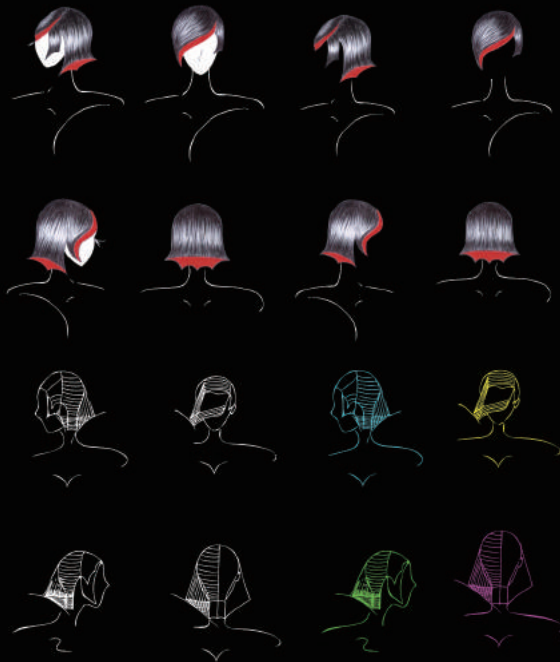
2012 Korea  
hair collection



컬러전설

블랙과 레드 컬러를 조화롭게 배치하며  
세련되면서도 강한 이미지로 표현된다.

Hair sketch



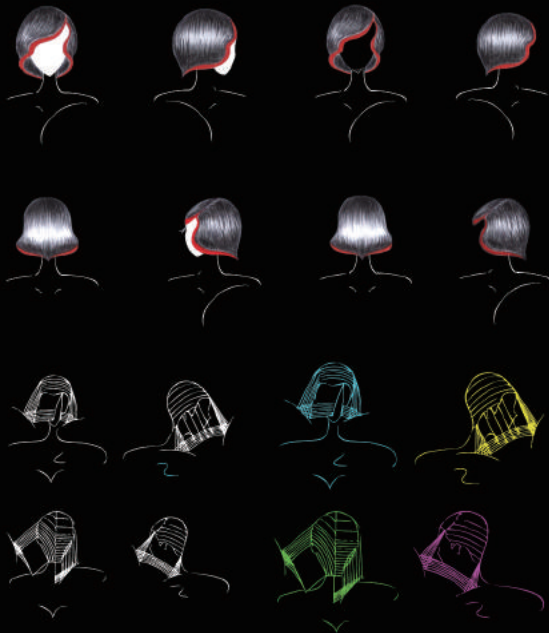
2012 Korea  
hair collection



색어감

리인인구의 컬러를 본인과 부드러운 미인인 스타일과 디자인을 손쉽게 하고 싶은  
소프트한 컬러와 세련된 스타일과 디자인을 손쉽게 하고 싶은  
한려부인 컬러 디자인이다.

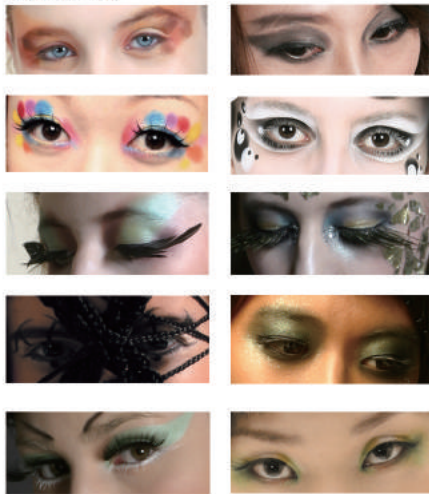
Hair sketch



# 2012 Korea hair collection

## Fashion sketch●●

### ●●Make-up



### 메이크업컨셉

이번 시즌 아이 메이크업의 특징은 그래픽 요소를 살린 아이라인과 아이섀도우에 중점을 둔 메이크업으로, 아이라인을 강조하고 부각시키기 위해 아이섀도우를 적당히 채제한 것이 포인트이다.



### 패션컨셉

00년대 유행했던 트윅기 미니멀리즘 현대적이고 미래 지향적인, 테크노 감성을 기미시켜 과거와 현대, 즉 클래식과 모던의 조화를 추구한 시각적 입체감이 살아있는 멀티 색수립 스타일을 표명했다.

# 2012 Korea hair collection



●●Accessory



# 2012 korea hair behine●●

